

La statistica ritorna al territorio: elaborazioni ed analisi degli Uffici di statistica di Province e Città Metropolitane



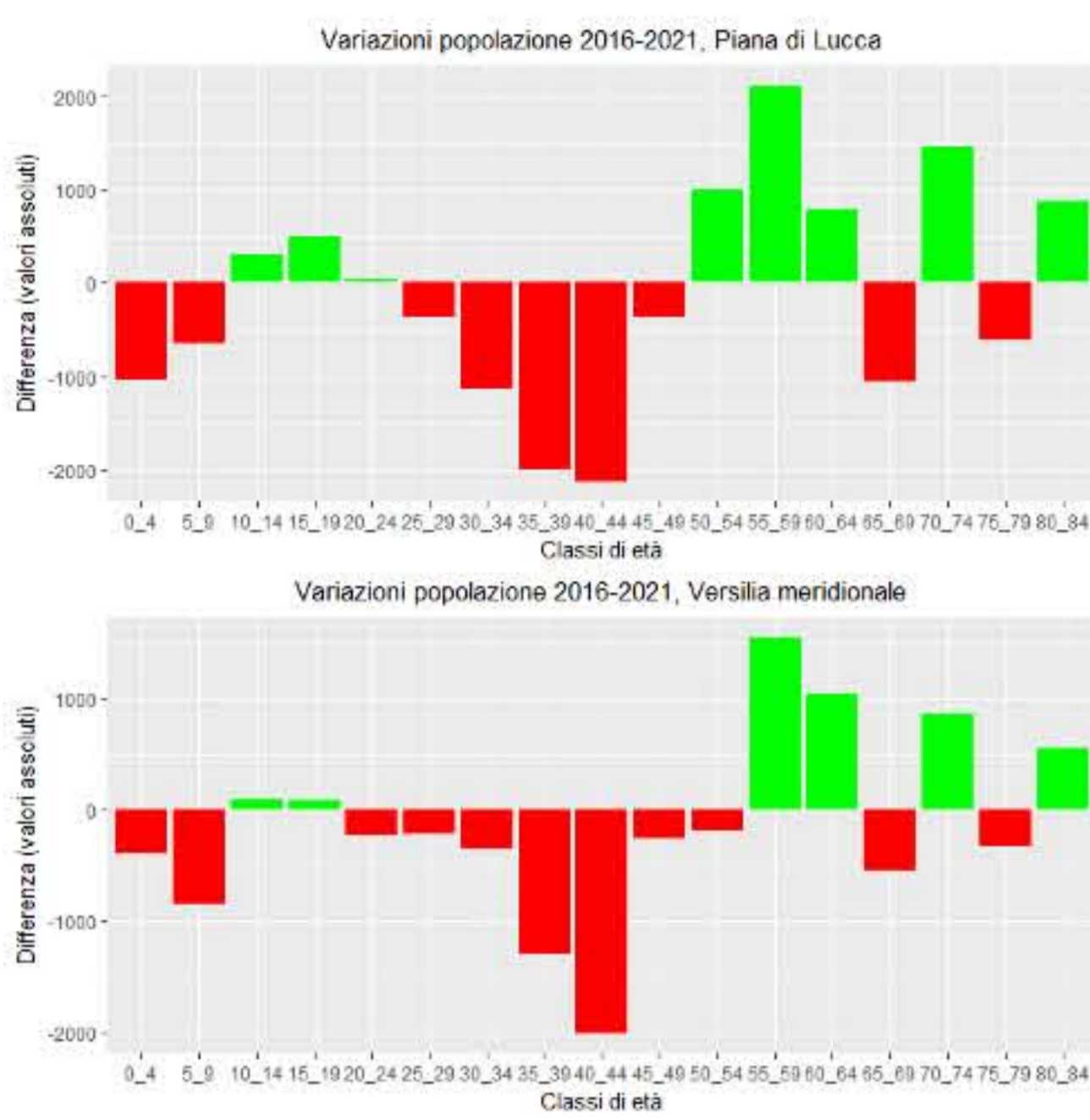
GRAZIA BRUNETTA - MARIA ANTONIETTA NEGRO - PROVINCIA DI LECCE - statistica@provincia.le.it | LORENZO MARAVIGLIA - PROVINCIA DI LUCCA - l.maraviglia@provincia.lucca.it

Gli Uffici di statistica di Province e Città Metropolitane, con la propria attività, supportano scelte consapevoli di istituzioni, imprese, associazioni e cittadini che operano nel territorio. La produzione statistica ottenuta è volta a coniugare i principi propri della statistica ufficiale con la consapevolezza delle peculiari esigenze conoscitive degli attori politici, economici e sociali che agiscono in ambito provinciale e metropolitano, adottando di volta in volta modalità di comunicazione adeguate agli interlocutori coinvolti. Il poster illustra esempi di:

- Lavori realizzati in collaborazione con altre istituzioni al fine di approfondire tematiche di particolare rilievo per la comunità locale
- Elaborazioni statistiche e cartografiche a supporto tecnico dell'attività istituzionale dei Comuni
- Strumenti di divulgazione che consentono ad operatori pubblici e privati di orientarsi tra i dati statistici riferiti al proprio territorio

Proiezioni demografiche su scala locale

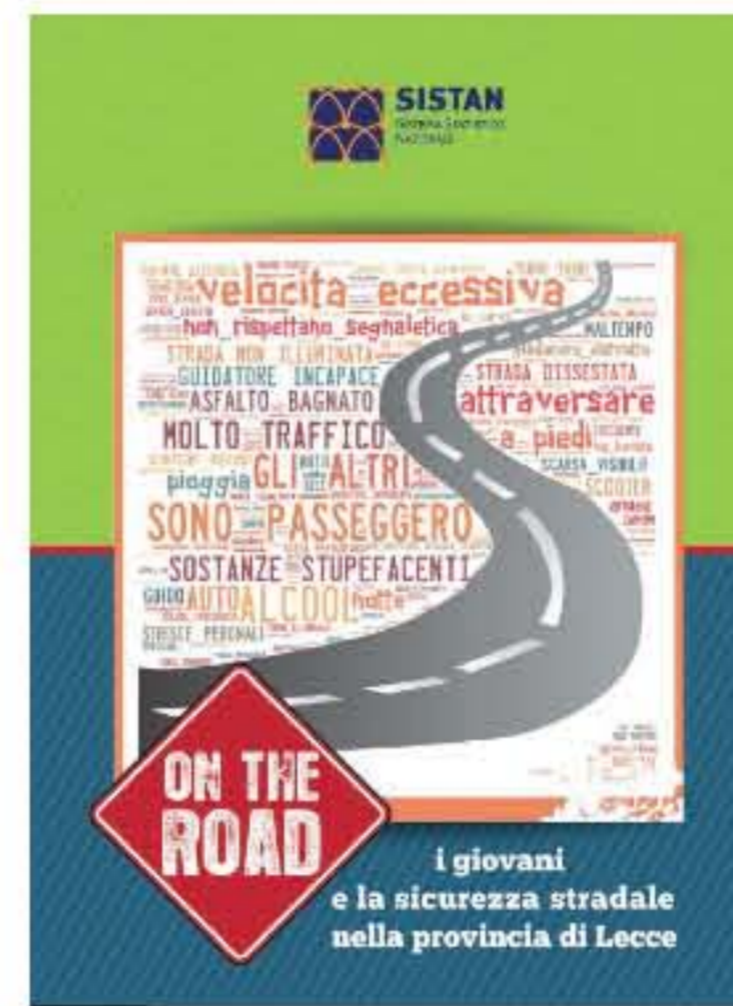
Autore: Ufficio di statistica della Provincia di Lucca



Obiettivi: Programmazione della rete scolastica; anticipazione della domanda per classi specifiche di servizi (strutture residenziali per anziani ecc.);
Descrizione: Proiezioni demografiche su scala locale (per sistemi locali del lavoro o altri raggruppamenti di comuni definiti dalla programmazione regionale e/o provinciale) effettuate con il metodo per coorti e componenti;
Risultati: possibilità di previsioni accurate, per le componenti italiane e straniere della popolazione, sfruttando ipotesi sull'andamento di nascite, decessi, immigrazioni ed emigrazioni ritagliate sulle specificità dei singoli territori; ipotesi formulate tenendo conto della conoscenza del contesto e dei dati di varie indagini ISTAT (ad es. Iscritti in anagrafe per nascite, Iscrizioni e cancellazioni in anagrafe a seguito di cambio di residenza ecc.).

Giovani e sicurezza stradale

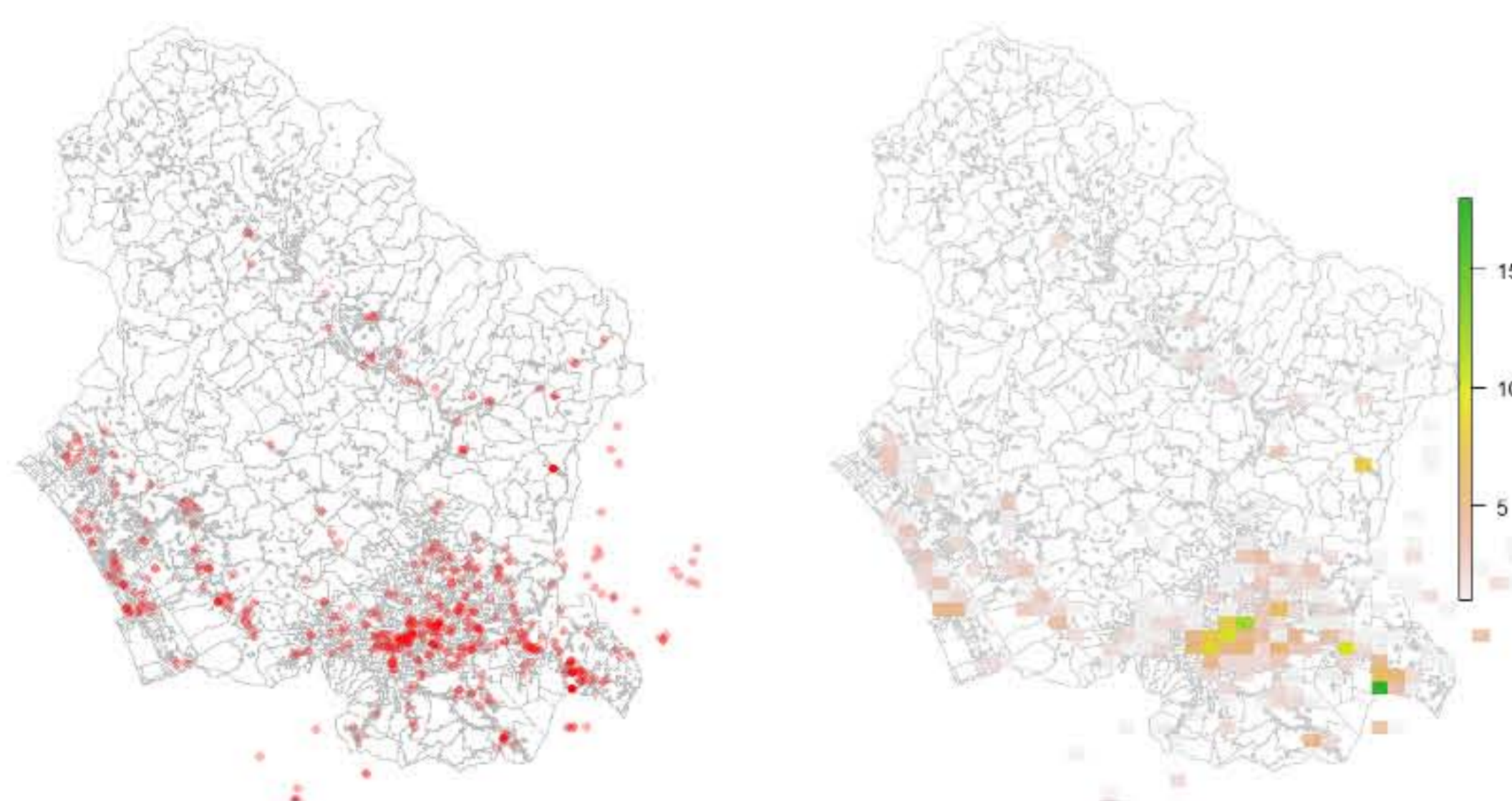
Autore: Ufficio di statistica della Provincia di Lecce



Lo studio è stato realizzato dalla Provincia di Lecce, in collaborazione con Prefettura di Lecce, Istat-Sede territoriale per la Puglia, Comune Capoluogo e Camera di Commercio, nell'ambito del Gruppo di Lavoro Permanente in materia di Statistica. Il lavoro dapprima approfondisce, utilizzando dati di fonte ISTAT, l'evoluzione dell'incidentalità stradale nella provincia con riferimento alla popolazione giovanile di 15-29 anni (localizzazione degli incidenti, tipologia, cause e caratteristiche dei mezzi coinvolti). Successivamente, utilizzando i risultati di un'indagine condotta presso un campione di oltre duemila ragazzi, analizza l'atteggiamento dei giovani nei confronti delle regole della strada, delle protezioni dal rischio ed il grado di consapevolezza su comportamenti a rischio (consumo di alcool, attitudini verso la velocità, utilizzo di dispositivi di sicurezza, utilizzo di droghe, ecc.).

Bacino di utenza di una scuola superiore

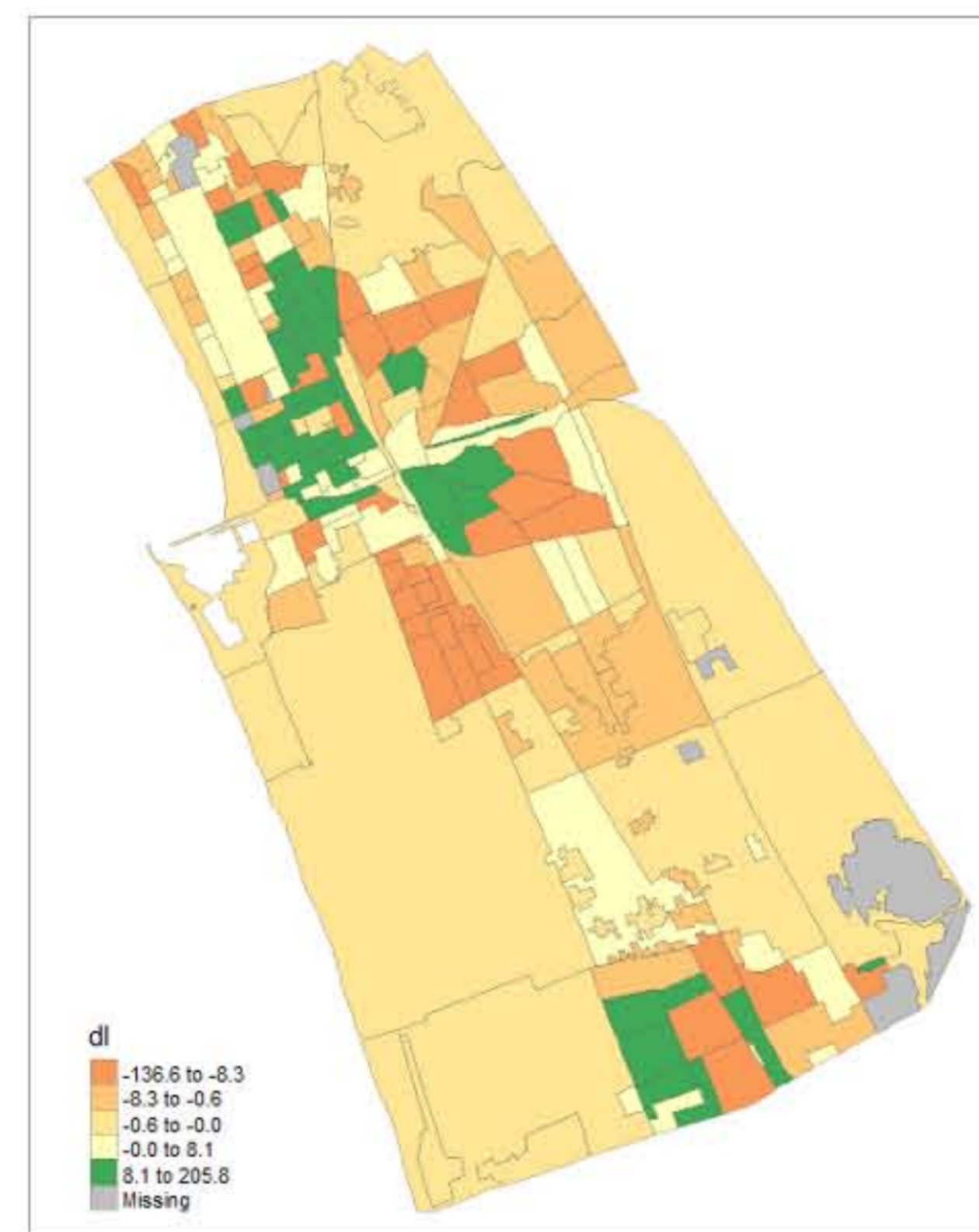
Autore: Ufficio di statistica della Provincia di Lucca



Obiettivi: Pianificazione servizi di trasporto scolastico; analisi allocazione ottimale delle risorse formative; programmazione della rete scolastica;
Descrizione: definizione del bacino principale di riferimento di un istituto scolastico superiore della provincia di Lucca;
Risultati: a partire dalla geo-localizzazione degli studenti (dati estratti dall'anagrafe regionale degli studenti) viene ricostruito il bacino primario di utenza dell'istituto; il grafico di densità è quindi sovrapposto al grafo stradale o ad altri layers che descrivono la distribuzione geografica di determinate risorse/strutture per obiettivi di programmazione e di allocazione ottimale.

Zone che "attraggono" e zone che "respingono" gli immigrati

Autore: Ufficio di statistica della Provincia di Lucca



Obiettivi: Pianificazione urbanistica; integrazione della popolazione straniera;
Descrizione: Individuazione delle zone di un comune (definite a livello di sezioni di censimento) che tendono ad attrarre o, all'opposto, ad allontanare gli immigrati;
Risultati: rappresentazione cartografica (choropleth map) dell'intensità di un indice che misura la densità di localizzazione della popolazione straniera, in rapporto alla distribuzione della popolazione italiana; le zone con un valore negativo (in rosso) sono quelle che tendono a "respingere" gli immigrati, quelle con un valore positivo (in verde) sono quelle che, all'opposto, tendono ad "attrarre" gli immigrati. L'indice preso a riferimento (denominato "differenziale di localizzazione" è documentato nello studio dell'IRPET "Immigrati e trasformazioni territoriali").

Conoscere la provincia

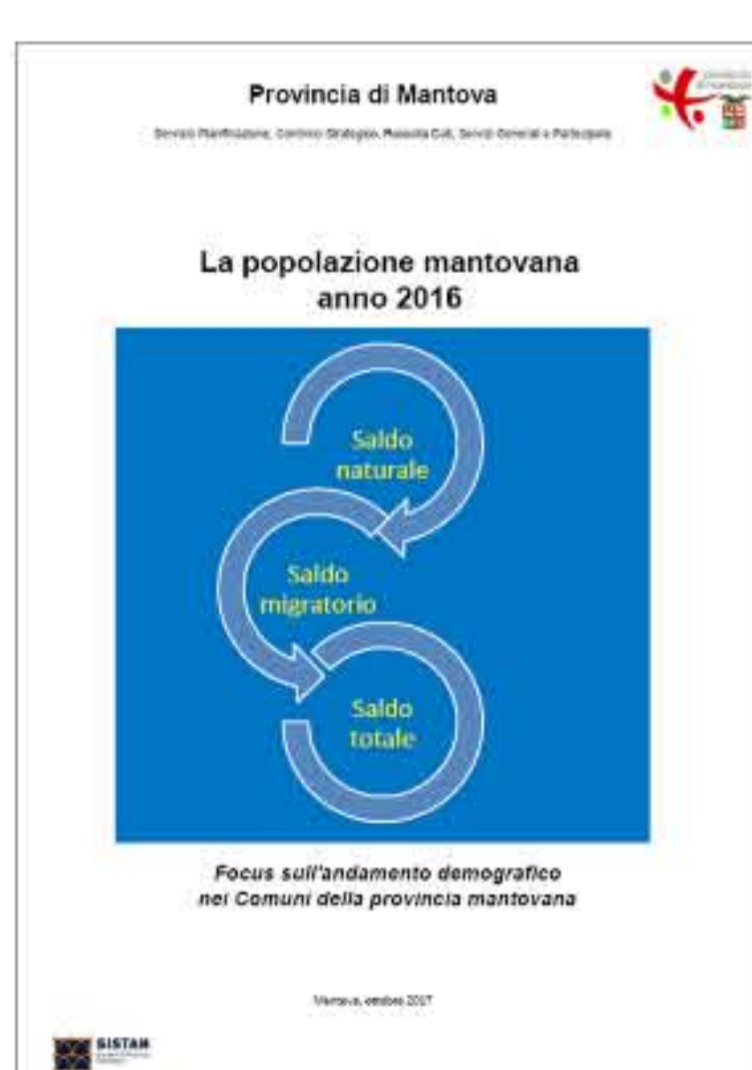
Autore: Ufficio di statistica della Provincia di Lecce



"Conoscere la Provincia di Lecce" è una pubblicazione web che offre un quadro immediato e sintetico della realtà provinciale in chiave statistica. Il lavoro è organizzato in cinque sezioni (Popolazione, Lavoro, Condizioni di vita e società, Economia, Ambiente e Territorio) per ciascuna delle quali è offerto un quadro coordinato di informazioni derivanti dalla produzione statistica ufficiale, per un totale di oltre 140 pagine web e mille indicatori. L'aggiornamento continuo e la facile fruibilità, anche per utenti occasionali, costituiscono i punti di forza del lavoro. Per ciascun tema è dapprima riportata una selezione di dati statistici sui principali aspetti, corredata da tavole di raffronto con la realtà limitrofe ed il territorio nazionale. La navigazione tra le pagine web, poi, consente di raggiungere livelli di approfondimento e dettaglio crescenti, fino al download delle tavole statistiche nel formato prescelto.

Popolazione nel territorio provinciale

Autore: Ufficio di statistica della Provincia di Mantova

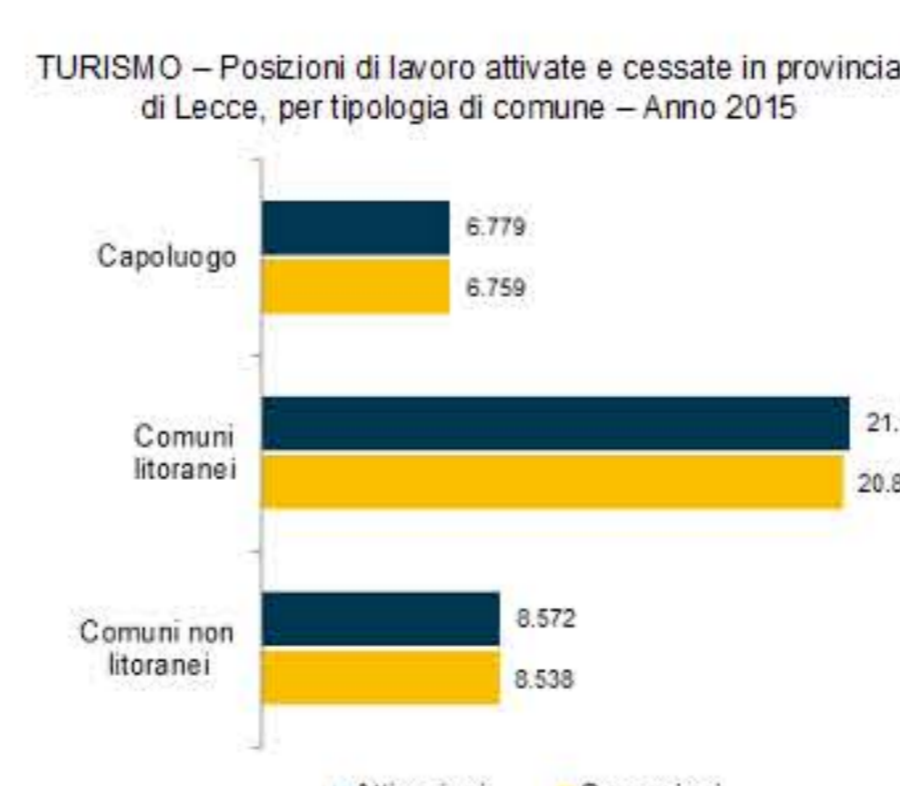
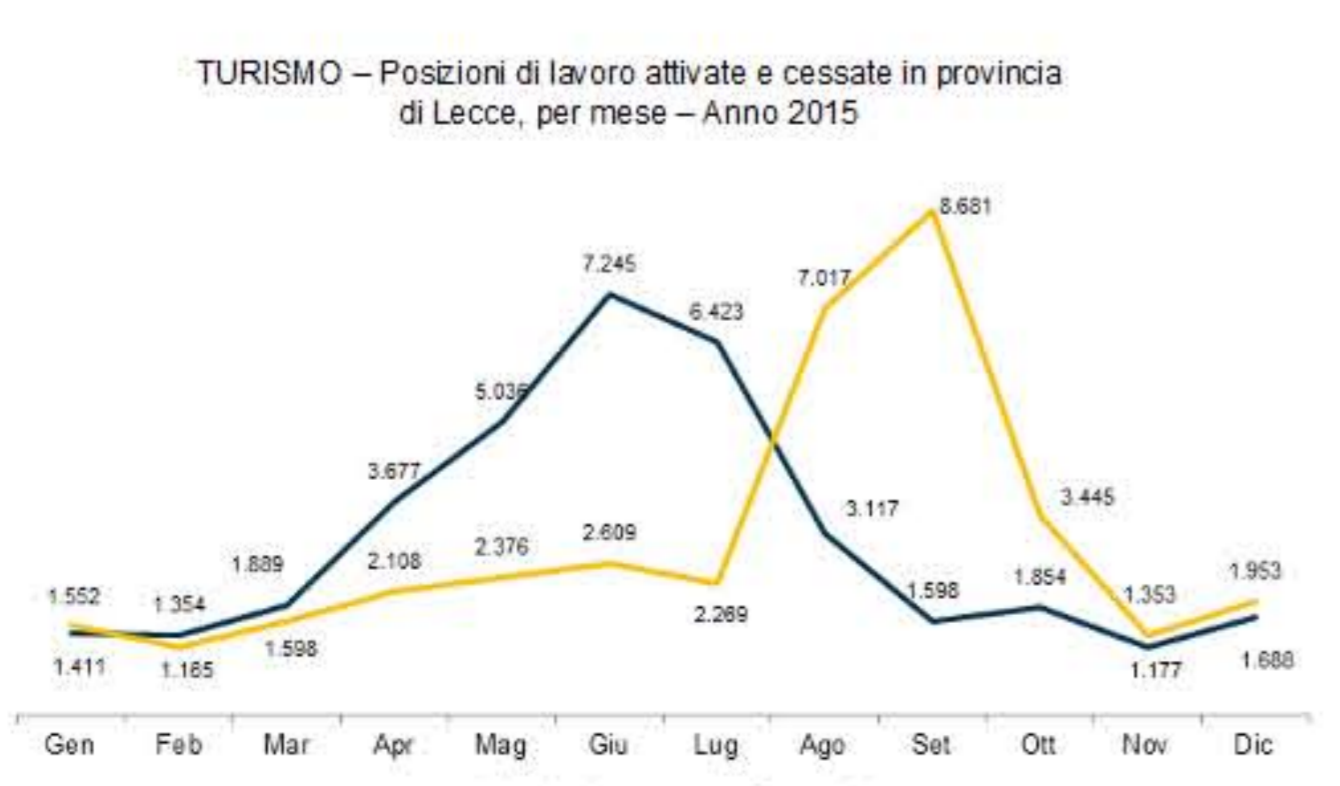


La Provincia di Mantova pubblica un focus sulla demografia provinciale. Dal 2018 inizia un lavoro di restituzione, per ciascuna realtà comunale, del proprio Bilancio demografico. Con dati di fonte Istat si restituisce il trend storico a partire dall'ultimo censimento 2011 ed il confronto territoriale a scalare (comune, unione di comuni, capoluogo, ambito territoriale, provincia, regione e nazione) sia italiano che straniero sui seguenti temi, intesi come beni pubblici:
 • bilancio anagrafico comunale
 • popolazione residente
 • provenienza geopolitica degli stranieri
 • numero delle famiglie
 Sull'ultima annualità disponibile, inoltre, approfondisce la distribuzione della popolazione per classi di età lavorativa e non (giovani-adulti-anziani), per fascia di istruzione (nido-infanzia-primaria-secondaria-università) e per varie fasce lavorative (15-64 anni), come strumento di supporto alla programmazione delle politiche pubbliche.

www.provincia.mantova.it/UploadDocs/16617_Focus_demografia_mn_2016.pdf

Turismo e mercato del lavoro

Autore: Ufficio di statistica della Provincia di Lecce



Il volume "Turismo nella provincia di Lecce" è stato realizzato dal Gruppo di lavoro permanente in materia statistica coordinato dalla Prefettura di Lecce, che mette in rete gli Uffici di statistica della Provincia, del Comune Capoluogo, della Camera di Commercio e dell'Istat - Sede territoriale per la Puglia. La pubblicazione descrive la recente evoluzione del settore turistico nella provincia di Lecce e nasce con l'intento di offrire ad Istituzioni, operatori economici e cittadini una visione complessiva del fenomeno e degli spunti di riflessione sulle sue opportunità di sviluppo. Il lavoro esamina dapprima la domanda e l'offerta turistica del territorio. Successivamente considera la struttura e l'evoluzione del sistema imprenditoriale legato al turismo, e approfondisce, nella sezione curata dalla Provincia di Lecce, l'impatto sul mercato del lavoro locale. Le fonti utilizzate per la realizzazione del volume sono: Istat, Registro Imprese della Camera di Commercio, INPS, Centri per l'impiego.

Rapporto sul turismo

Autore: Ufficio di statistica della Provincia di Cremona



L'Ufficio di statistica della Provincia di Cremona pubblica i risultati dell'elaborazione di dati ISTAT sulla consistenza delle strutture ricettive e sul movimento dei clienti degli esercizi ricettivi, sia italiani che stranieri. Il dettaglio è provinciale, distrettuale e, per i principali centri, comunale. Il rapporto è completato dall'analisi delle caratteristiche dell'utenza dell'Info-Point di Cremona e da uno studio sulla tipologia dei visitatori dei musei provinciali. L'ufficio, inoltre, cura annualmente le seguenti pubblicazioni:
 • Rapporto sulla popolazione e gli stranieri residenti al 31 dicembre
 • Studenti iscritti e laureati nelle università della provincia di Cremona
 • Studenti iscritti nelle scuole dell'infanzia, primaria e secondarie di 1° e 2° grado
 I rapporti e le tabelle sono accessibili al link:
www.provincia.cremona.it/statistica

