

Flussi turistici e ricettività nella provincia di Lecce

Anni 2001- 2017

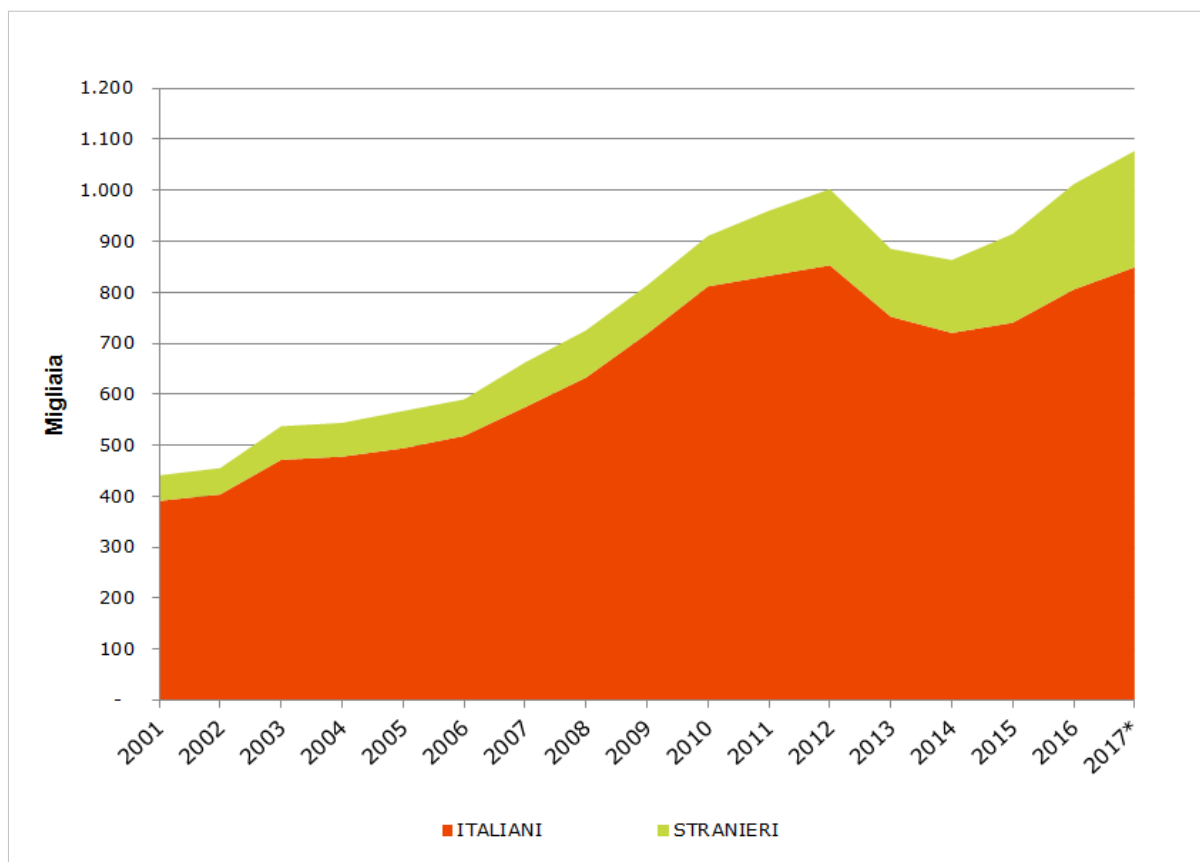
Provincia di Lecce
Ufficio di Statistica

Maggio 2018



Arrivi per provenienza

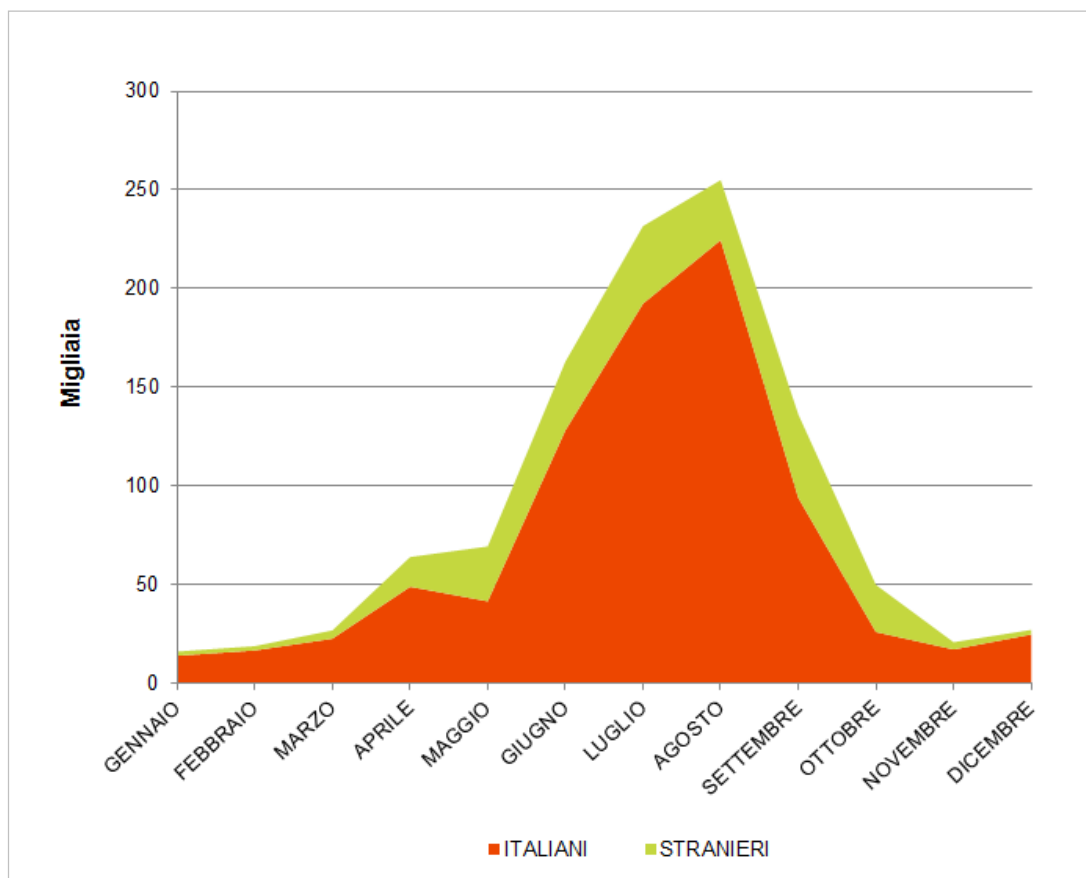
Anni 2001-2017



anno	italiani	stranieri
2001	390.975	50.249
2002	403.756	51.532
2003	471.530	65.897
2004	477.835	66.226
2005	494.245	73.141
2006	518.647	71.467
2007	574.791	87.839
2008	633.128	92.322
2009	718.820	94.704
2010	811.739	98.883
2011	832.612	127.511
2012	853.125	149.480
2013	752.444	132.848
2014	720.569	142.866
2015	740.669	174.278
2016	805.666	206.656
2017*	849.346	228.186

Arrivi per mese

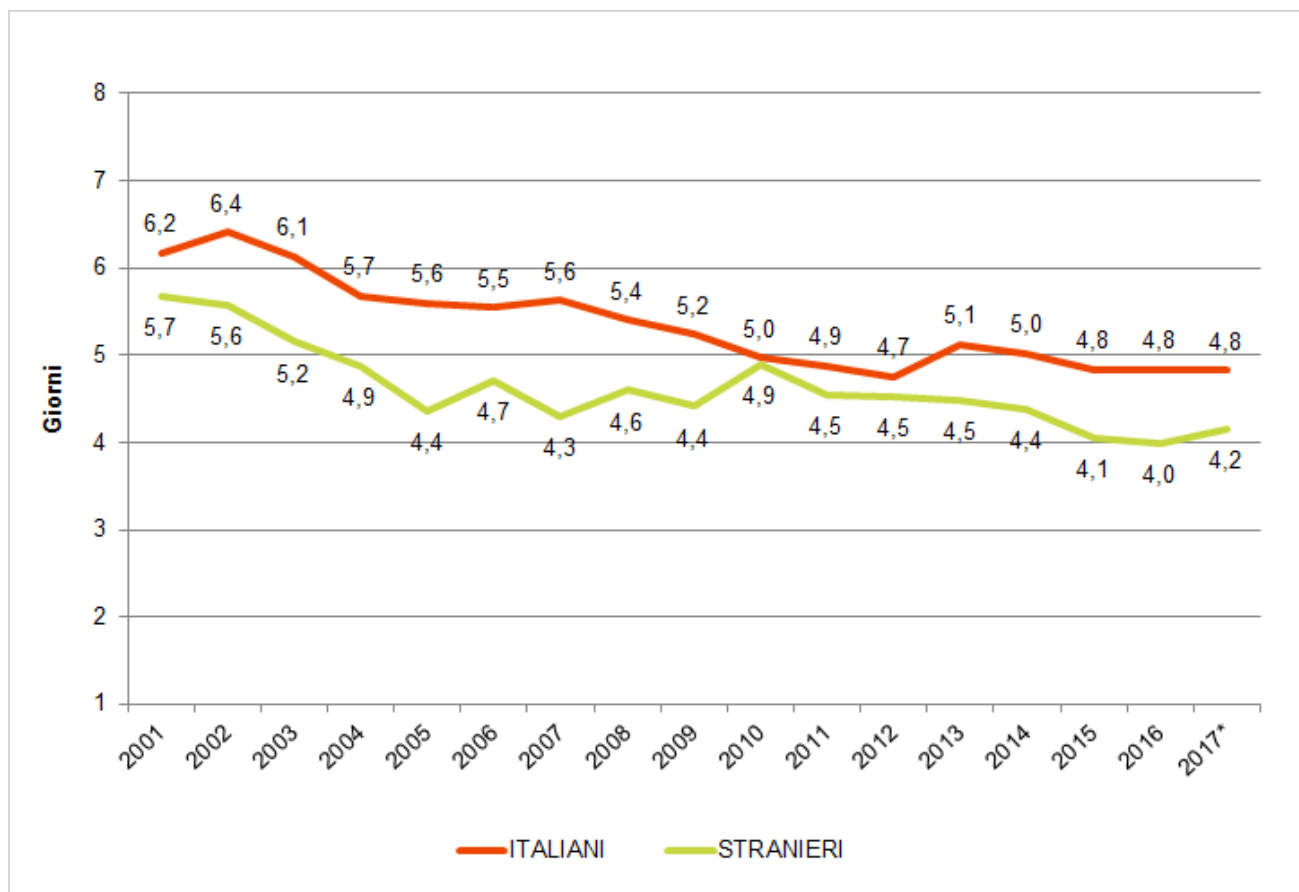
Anno 2017



mese	italiani	stranieri
gennaio	13.841	2.118
febbraio	16.491	2.206
marzo	22.472	4.208
aprile	48.813	15.037
maggio	41.409	27.831
giugno	128.104	34.797
luglio	192.351	39.308
agosto	224.520	30.483
settembre	93.865	42.283
ottobre	25.845	23.924
novembre	17.025	3.643
dicembre	24.610	2.348

Permanenza media

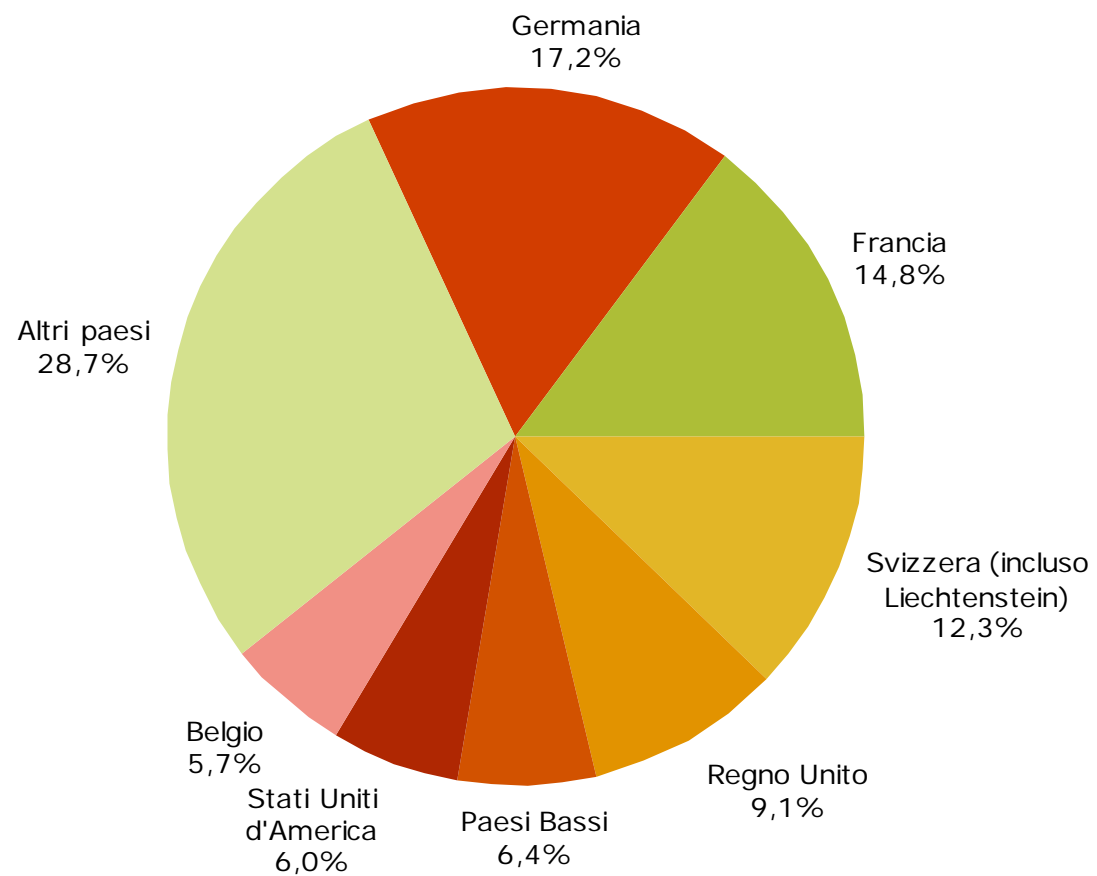
Anni 2001-2017



anno	italiani	stranieri
2001	6,2	5,7
2002	6,4	5,6
2003	6,1	5,2
2004	5,7	4,9
2005	5,6	4,4
2006	5,5	4,7
2007	5,6	4,3
2008	5,4	4,6
2009	5,2	4,4
2010	5,0	4,9
2011	4,9	4,5
2012	4,7	4,5
2013	5,1	4,5
2014	5,0	4,4
2015	4,8	4,1
2016	4,8	4,0
2017*	4,8	4,2

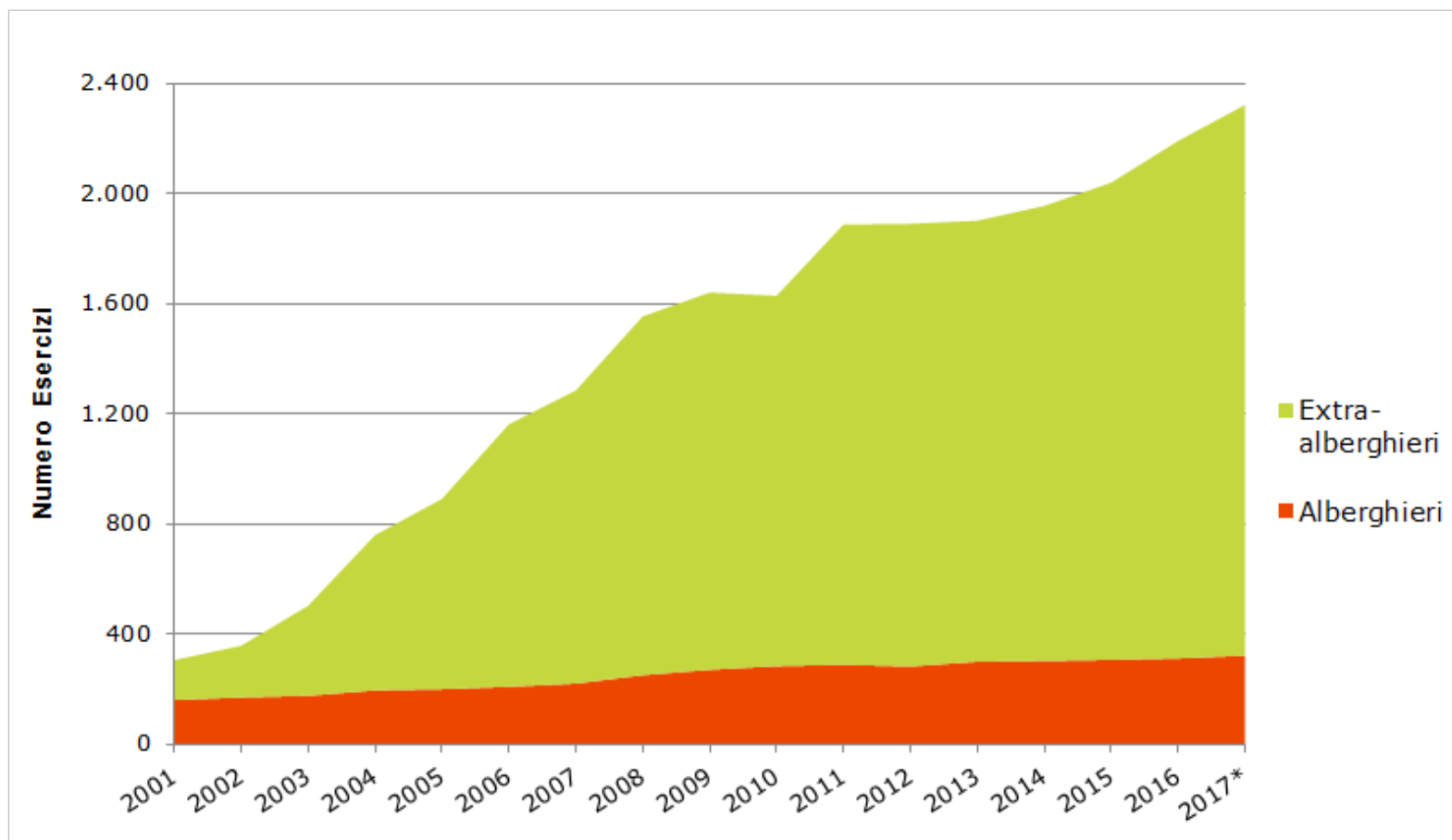
Arrivi stranieri, per paese di provenienza

Anno 2017



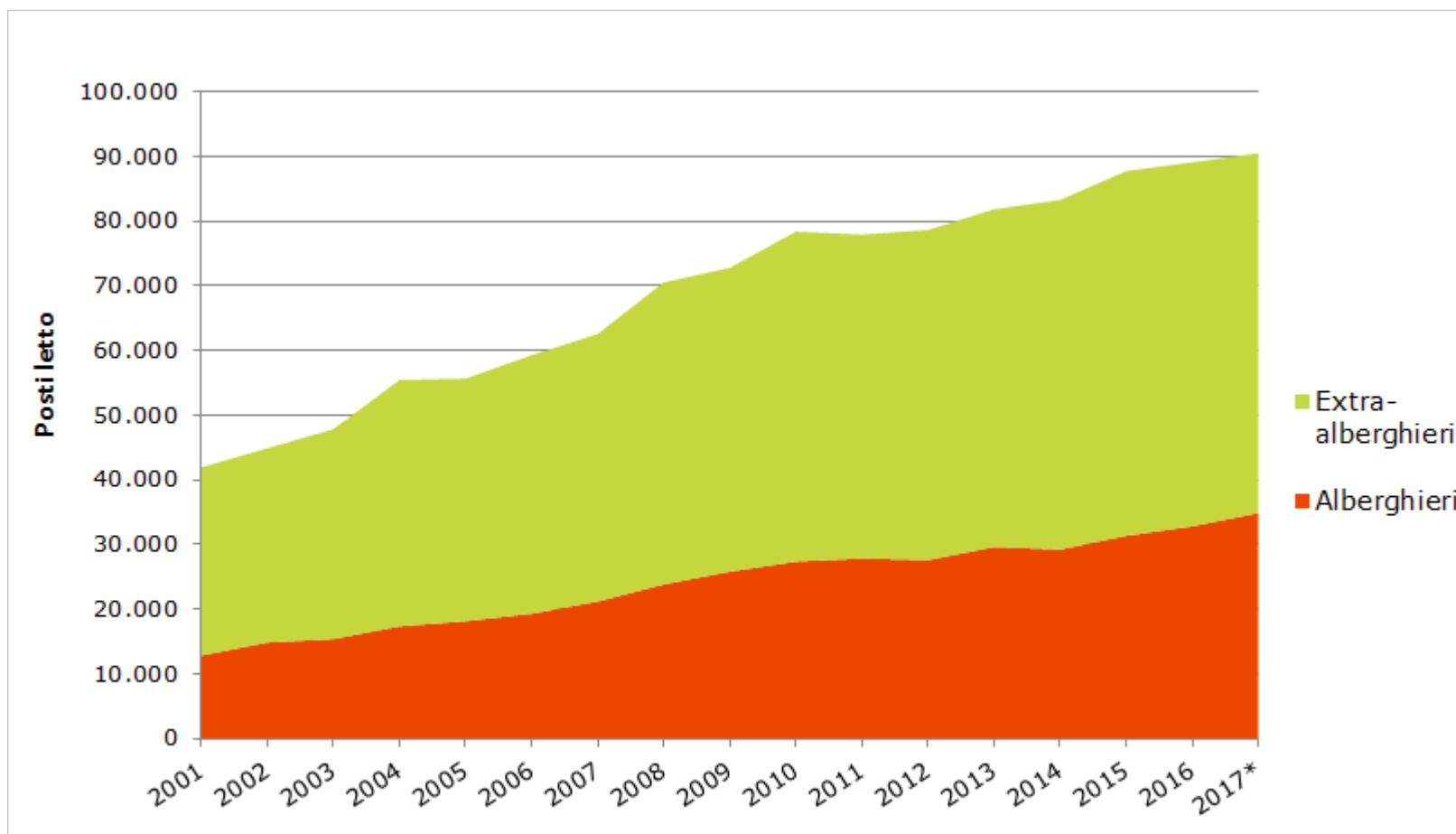
Esercizi ricettivi, per tipologia

Anni 2001-2017



Posti letto negli esercizi ricettivi, per tipologia

Anni 2001-2017



Fonte: elaborazione Provincia di Lecce – Ufficio di Statistica su dati ISTAT e *Pugliapromozione

Posti letto per tipologia di esercizio ricettivo

Anno 2017

